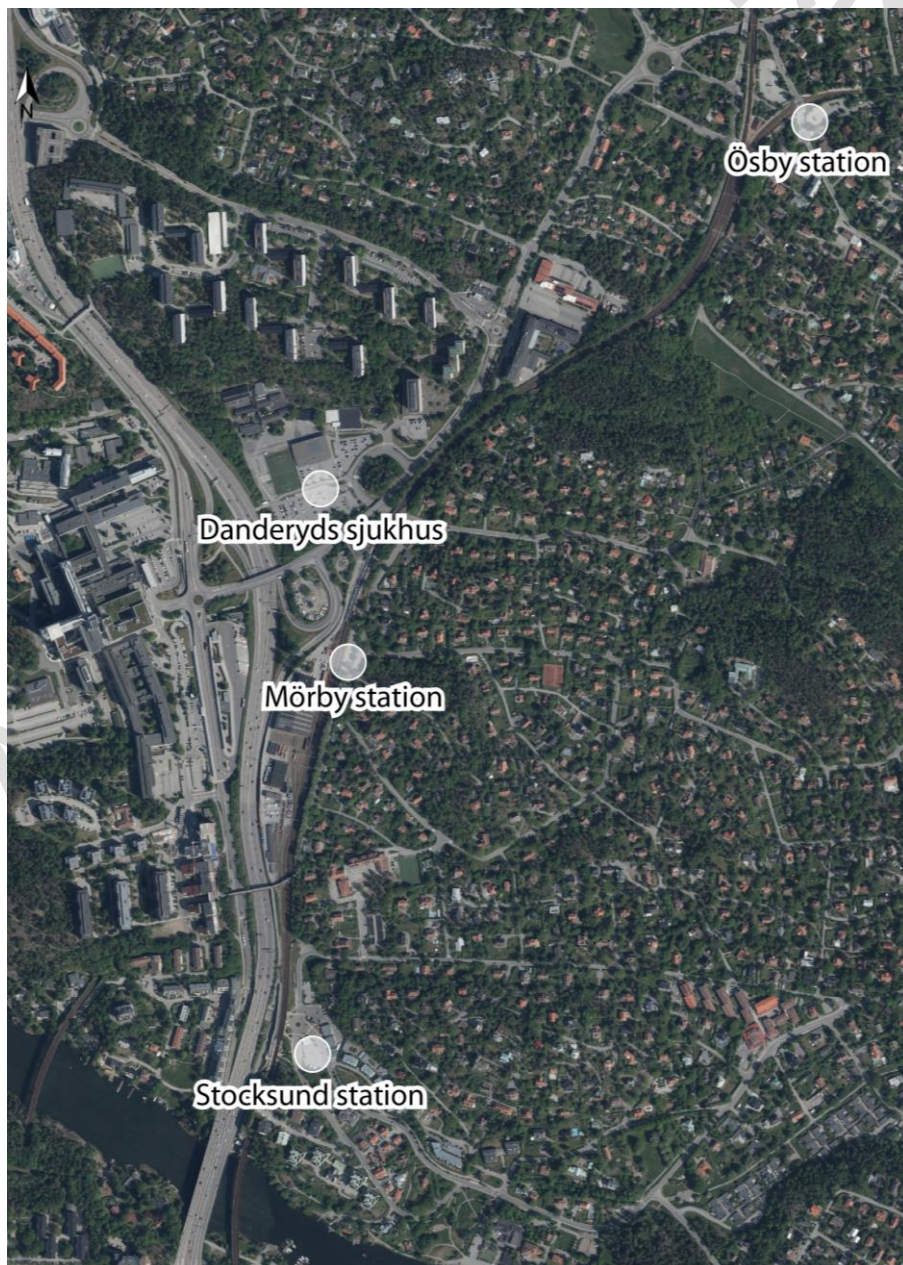


Utredning infartsparkeringar

Utredning av användning av infartsparkeringar
vid Stocksund station, Mörby station,
Danderyds sjukhus och Ösby station



Ändringsförteckning

Ver	Datum	Ändringsbeskrivning	Granskad	Godkänd av

Arbetsmaterial

Sweco Sverige AB	RegNo 556767-9849
Uppdrag	Utredning infartsparkeringar
Uppdragsnummer	30108336
Kund	Danderyds kommun
Upprättad av	S. Wugk, Sweco. L. Lax Wallin, Sweco.
Granskad av	
Godkänd av	D. Sentic, Danderyds kommun.
Datum	202605-06
Ver	0.1
Dokumentreferens	PM Utredning infartsparkeringar

Innehållsförteckning

1	Inledning	5
1.1	Bakgrund	5
1.2	Syfte och mål	5
1.3	Metod	5
1.4	Avgränsning	5
2	Nulägesanalys	6
2.1	Infartsparkeringar	6
2.1.1	Infartsparkering i Danderyds kommun.....	6
2.1.2	Platsbesök	7
2.1.3	Stocksund station	7
2.1.4	Mörby station	9
2.1.5	Danderyds sjukhus	11
2.1.6	Ösby station	14
2.2	Närliggande utvecklingsplaner	16
3	Användning och analys	17
3.1	Beläggninginventering.....	17
3.1.1	Stocksund station	17
3.1.2	Mörby station	17
3.1.3	Danderyds sjukhus	18
3.1.4	Ösby station	18
3.2	GIS-analyser	19
3.2.1	Stocksund station	19
3.2.2	Mörby station	19
3.2.3	Danderyds sjukhus	19
3.2.4	Ösby station	19
3.3	Övriga analyser	19
4	Åtgärdsförslag	20
4.1	Utformning.....	20
4.1.1	Stocksund station	20
4.1.2	Mörby station	20
4.1.3	Danderyds sjukhus	20
4.1.4	Ösby station	20
4.2	Reglering och avgifter	20
4.2.1	Stocksund station	20
4.2.2	Mörby station	20
4.2.3	Danderyds sjukhus	20
4.2.4	Ösby station	20
5	Resultat	21
5.1	Sammanfattning och slutsats	21
	Bilaga A.....	22

Sammanfattning

Arbetsmaterial

1 Inledning

1.1 Bakgrund

Samhällsförvaltningen har fått i uppdrag av Tekniska nämnden att utreda användning av kommunens fyra infartsparkeringar vid Stocksund station, Mörby station, Danderyds sjukhus och Ösby station. Uppdraget ska särskilt belysa belägningsgraden på infartsparkeringarna i anslutning till Roslagsbanan och användas som underlag till kommunens arbete att ta fram en reviderad parkeringsstrategi.

1.2 Syfte och mål

Syftet med utredningen är att undersöka användningen av kommunens infartsparkeringar och föreslå eventuella åtgärdsförslag baserat på användningen och de analyser som görs i utredningen.

1.3 Metod

Utredningens metod bygger på platsbesök, belägningsstudie, nummerskrivning och en tillhörande GIS analys.

Platsbesök syftar till att skapa en bild av varje infartsparkering, identifiera eventuella problempunkter och räkna det totala antalet parkeringsplatser. Belägningsstudien syftar till att studera infartsparkeringarnas belägningsgrad och ligger till grund för eventuella åtgärdsförslag samt analys kring dess användning. Belägningsstudien utgår från data om parkerade fordon för respektive infartsparkering från år 2025. Underlaget har levererats av kommunen och utgår från data från infartsparkeringarnas betaltjänster. En tisdag och onsdag i april samt oktober har valts ut för studien. Datum har valts för att spegla en vanlig arbetsvecka, dvs en arbetsvecka utan röda dagar som därmed kan ha påverkat pendlingen. För april valdes 8/4-2025 och 9/4-2025, för oktober valdes 14/10-2025 och 15/10-2025. Belägningsstudien har kompletterats med data från genomfört platsbesök onsdagen den 22/4-2026 samt data från en komplettering till nummerskrivningen lördagen den 18/4-2026.

Nummerskrivningen bygger även på den data som levererats från kommunen. Samma datum som valdes för belägningsstudien har använts till nummerskrivningen. På grund av att infartsparkeringarna är avgiftsfria under helger kompletterades nummerskrivningen med en manuell inventering av registreringsnummer för en lördag, 18/4-2026. Sammanställningen av registreringsnummer har skickats vidare till Transportstyrelsen för att få in uppgifter om ägare och adresser. För att analyser användningen av infartsparkeringarna används GIS som verktyg och för att redovisa användningen på ett enkelt sätt. Redovisningen görs genom att adresser kopplas till respektive delområde i kommunen som redovisas i karta förhållande till aktuell infartsparkering. Kluster för olika delområden som använder infartsparkeringen kan på sätt identifieras.

1.4 Avgränsning

Belägningsstudien och nummerskrivningen avgränsas till kommunens fyra infartsparkeringar; Stocksund station, Mörby station, Danderyds sjukhus och Ösby station. Övriga närliggande parkeringsytor beskrivs i rapporten men inkluderas inte i belägningsstudien eller nummerskrivningen.

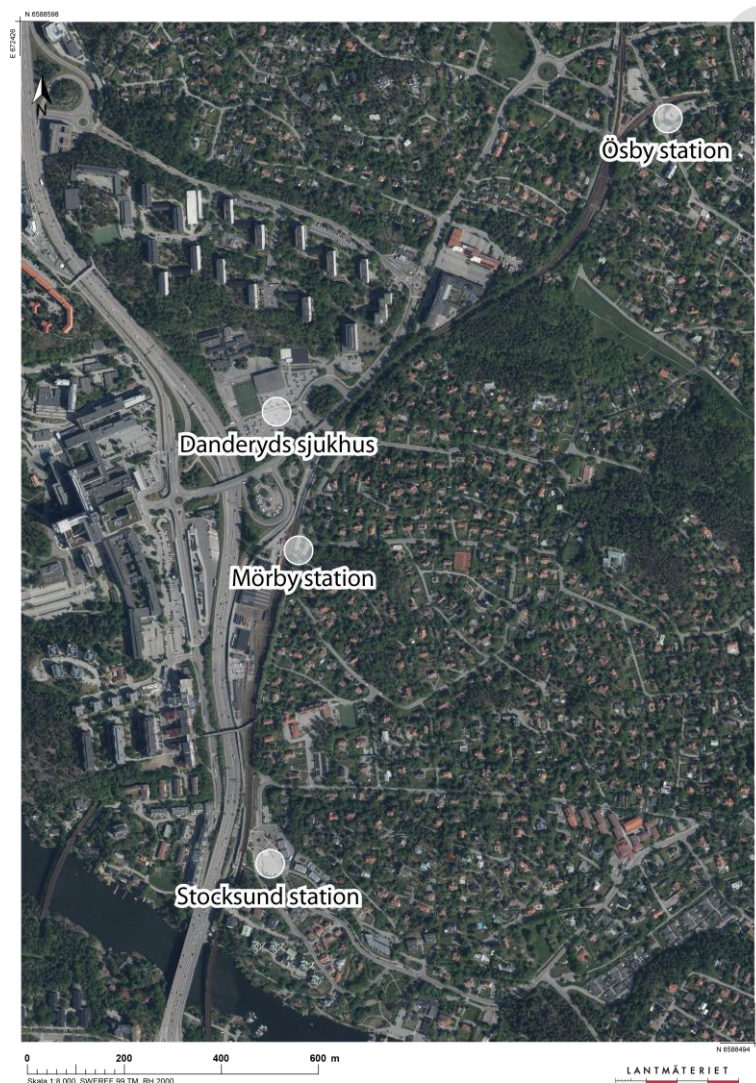
2 Nulägesanalys

2.1 Infartsparkeringar

En infartsparkering syftar till att underlätta för bilister att parkera utanför stadskärnor eller trängselzoner för att smidigt byta till kollektivtrafik den sista delen av resan. Infartsparkeringar minskar söktrafik i centrum, främjar kollektivtrafik och avlastar vägnätet genom att minska antalet bilar i innerstan. Infartsparkeringar kan även kallas pendlarparkering och är i praktiken samma sak. Infartsparkeringar och pendlarparkeringar kan vara avgiftsbelagda eller gratis beroende på kommun.

2.1.1 Infartsparkering i Danderyds kommun

Danderyds kommun erbjuder idag fyra infartsparkeringar som är belägna vid Stocksund station, Mörby station och Ösby station intill Roslagsbanan. Kommunens största infartsparkering är belägen vid Danderyds sjukhus med närhet både till Roslagsbanan och tunnelbana, se Figur 1.



Figur 1: Kommunens fyra infartsparkeringar. Källa: Lantmäteriet. Illustration: Sweco.

Kommunens infartsparkeringar gäller vardagar mellan klockan 07–16 och regleras genom parkeringstillstånd och parkeringsavgift. För att ansöka och beviljas parkeringstillstånd behöver sökande vara folkbokförd i kommunen, fordonet ska vara svenskregistrerat och registrerat på sökande, fordonet får inte vara avställt eller ha användnings- och körförbud. Parkeringstillståndet ska vara synligt i framrutan vid parkering.

Parkeringsavgift gäller enligt:

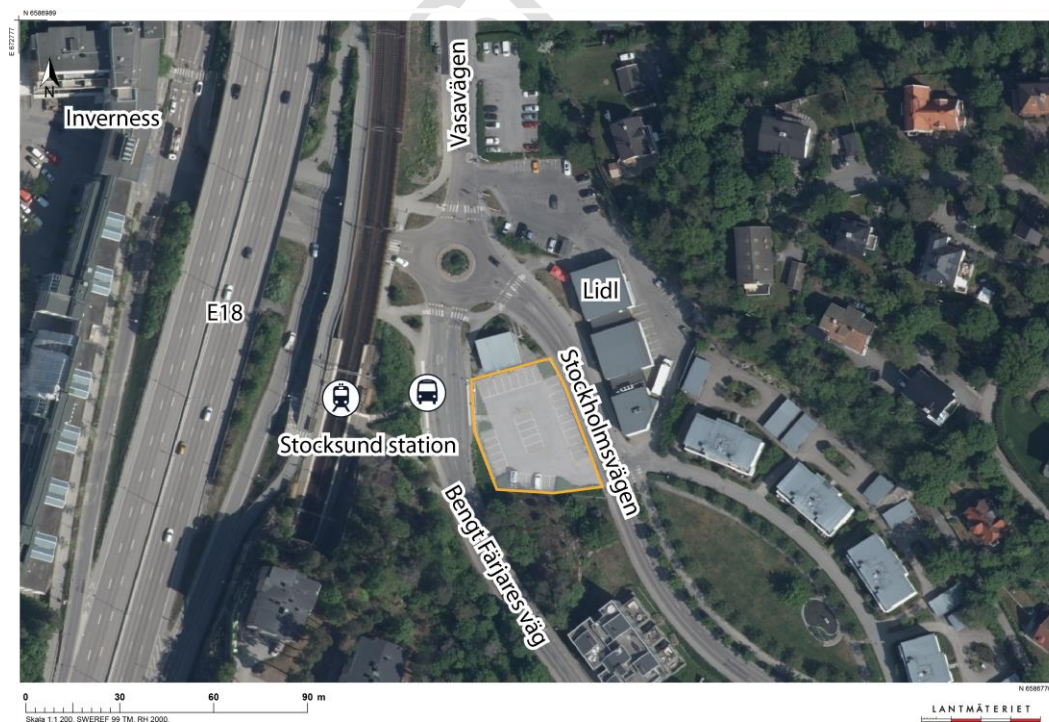
- Vardagar mellan kl. 7-16, kostar 5 kronor per timme, maximalt 30 kronor per dag.
- Dag före röd dag samt röda dagar är avgiftsfria och inget parkeringstillstånd krävs.
- Övrig tid är avgiftsfri och inget parkeringstillstånd krävs.
- Bilen får högst stå parkerad i 24 timmar.
- Parkeringsavgift betalas via sms eller via apptjänst.

2.1.2 Platsbesök

Ett platsbesök utfördes onsdagen den 22:e april 2026. Platsbesöket syftade till att skapa en uppfattning om varje infartsparkering, identifiera eventuella problempunkter och räkna totalt antal platser samt beläggningen under en vardagsförmiddag. Respektive infartsparkering besöktes mellan klockan 09:00- 11:00. Problempunkter identifierades och eventuella åtgärdsförslag diskuterades.

Övriga närliggande parkeringsplatser i anslutning till infartsparkeringarna besöktes även under platsbesöket. Nedan ges en beskrivning av respektive infartsparkering utifrån läge, antal platser och eventuell problembild som identifierats efter platsbesöket.

2.1.3 Stocksund station



Figur 2: Bild visar lokalisering av infartsparkeringen samt närliggande vägar och målpunkter. Källa: Lantmäteriet. Illustration: Sweco.

Kommunens infartsparkering vid Stocksunds station ligger i anslutning till stationsläget intill Roslagsbanan och busslinje 601. Härifrån går Roslagsbanans linje 29 som förbinder Stocksund station med Stockholms östra och Näsby park. Busslinje 601 förbinder Stocksund med Sättra äng i väster och Svalnäs i öster.

Tanken med infartsparkeringen är att på ett smidigt sätt parkera bilen och fortsätta sista delen av resan med kollektivtrafik. Infart till parkeringen sker via Stockholmsvägen som kopplar ihop Stocksund med Djursholm i öst och Inverness samt E18 i väst. Norr om Stockholmsvägen ligger livsmedelsbutiken Lidl med dess parkering i direkt anslutning till butiken. I cirkulationsplatsen ansluter Stockholmsvägen till Vasavägen som leder vidare till Stocksundsskolan i norr.

Totalt har infartsparkeringen 36 platser. Närliggande parkeringsplatser består av Lidl's parkering som regleras med p-skiva och en 24-timmarsparkering direkt norr om Lidl. 24-timmarsparkeringen ligger cirka 70 meter norr om infartsparkeringen och har totalt 18 platser varav 6 är avsedda för elbil.

Under platsbesöket noterades att 24-timmarsparkeringen var fullbelagd förutom platser avsedda för elbil. På infartsparkering stod endast 5 bilar parkerade vid platsbesöket. Eftersom parkering på kommunens infartsparkeringar kräver parkeringstillstånd kan en fullbelagd 24-timmarsparkering indikera på ett behov av parkering för personer som bor utanför kommun. Men med tanke på att infartsparkeringen kostar 5 kronor per timme och 24-timmarsparkeringen är gratis är det troligt att detta är anledningen till en ojämn fördelning mellan parkeringsytorna. Troligtvis parkerar boende i kommunen i första hand på 24-timmarsparkeringen och väljer sedan infartsparkeringen när 24-timmarsparkeringen är fullbelagd.



Figur 3: Kommunens infartsparkering Stocksund station. Foto: Sweco.



Figur 4: Kommunens infartsparkering Stocksund station. Foto: Sweco.



Figur 5: Närliggande 24-timmars parkering. Foto: Sweco.



Figur 6: Närliggande 24-timmar parkering. Foto: Sweco.

2.1.4 Mörby station



Figur 7: Bild visar lokalisering av infartsparkeringen samt närliggande vägar och målpunkter. Gul linje redovisar gångstråk till tunnelbanan från infartsparkeringen. Källa: Lantmäteriet. Illustration: Sweco.

Infartsparkeringen vid Mörby station ligger längs järnvägen direkt söder om Mörby station. Vid Mörby station går Roslagsbanans linjer 27, 28 och 29 som förbinder Mörby station med Stockholms östra, Kårsta, Österskär och Näsby park. På andra sidan av järnvägen från infartsparkeringen går även bussar mot Ekerö och Järfälla. Cirka en tio minuters promenad bort nås Danderyds sjukhus med tunnelbana och bussterminal. Promenaden leds norr om infartsparkeringen där fotgängare först behöver ta sig under järnvägen och Vendevägen, förbi infartsparkeringen vid Danderyds sjukhus och därefter vidare längs gång- och cykelbanan under E18.

Infart till parkeringen sker genom Ringen, vilket är gatan som löper öster om parkeringen. I öster ansluter Ringen vidare till Kronovägen som leds in till ett villaområde. Infartsparkeringen har totalt 59 platser varav 2 är avsedda för elbil. Parkering sker på båda sidor om körbanan, mot järnvägens bullerskärm samt mot vegetation och gångbanan längs Ringen. I den södra delen av infartsparkeringen är två långsgående parkeringsplatser utformade.

Under platsbesöket var det totalt 17 bilar som stod parkerade på infartsparkeringen en vardag förmiddag. Närliggande parkering består av kommunens största infartsparkering vid Danderyds sjukhus samt besöksparkering till Mörbyskolan, Mörbybadet och Mörbyhallen som regleras med p-skiva. Vid platsbesöket noterades att infartsparkeringen vid Mörby station hade lägre beläggning än infartsparkeringen vid Danderyds sjukhus. En anledning kan vara att Mörby station har längre promenadavstånd till tunnelbana vilket bidrar till att infartsparkeringen vid Danderyds sjukhus anses som desto mer attraktiv för pendlare. Promenaden skiljer ungefär 5 minuter i tid, vilket inte är någon större skillnad men kan vara avgörande under rusningstid. Människan är lat och väljer ofta den kortaste vägen.

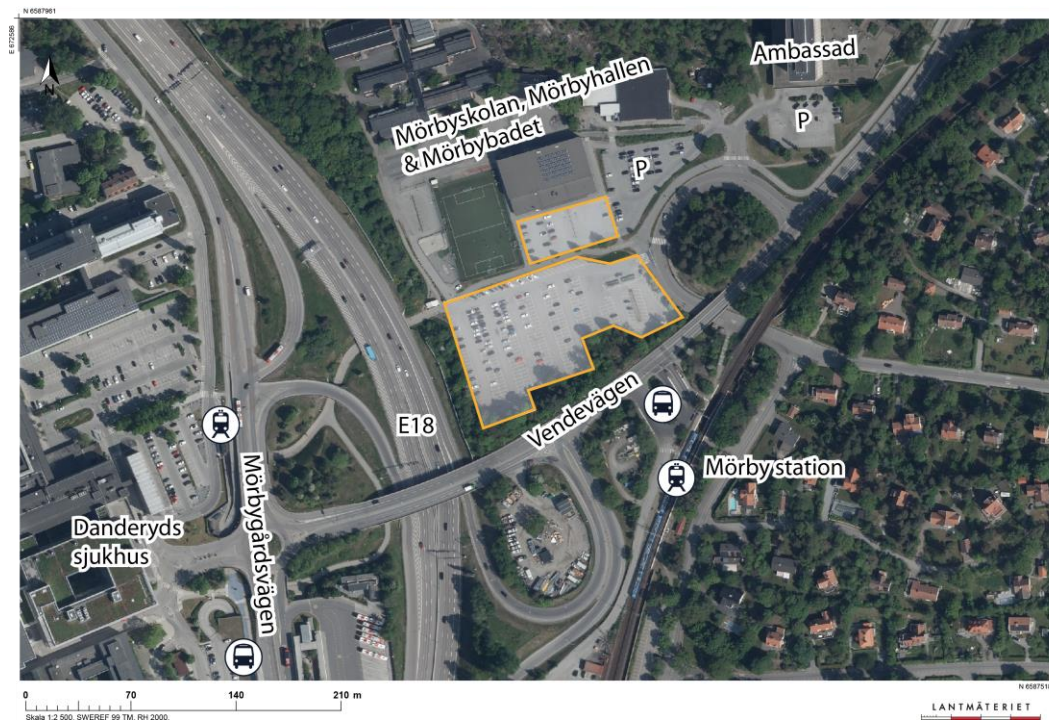


Figur 8: Kommunens infartsparkering vid Mörby station. Foto: Sweco.



Figur 9: Kommunens infartsparkering vid Mörby station. Foto: Sweco.

2.1.5 Danderyds sjukhus



Figur 10: Bild visar lokalisering av infartsparkeringen samt närliggande vägar och målpunkter. Källa: Lantmäteriet. Illustration: Sweco.

Kommunens infartsparkering är belägen i närheten av flera viktiga målpunkter, däribland Danderyds sjukhus, Mörby station, Mörbyhallen, Mörbybadet och Mörbyskolan. Tunnelbanestationen vid Danderyds sjukhus, som ligger cirka 500 meter från infartsparkeringen, trafikeras av den röda tunnelbanelinjen som går mellan Mörby centrum och Norsborg. Vid sjukhuset finns även en bussterminal med ett flertal busslinjer som förbinder området med bland annat centrala Stockholm, Norrtälje, Vaxholm, Täby, Ekerö och Jakobsberg. Vid Mörby station trafikeras Roslagsbanans linjer 27, 27S, 28, 28S och 29.

Nordöst om infartsparkeringen, i anslutning till Mörbybadet, finns 65 besöksparkeringar och 6 personalparkeringar. Besöksparkeringen är reglerad med p-skiva och erbjuder kostnadsfri parkering i upp till tre timmar mellan klockan 07.00 och 16.00. Efter klockan 16.00 är parkeringen avgiftsfri med tillstånd. Framför Syriens ambassad finns ytterligare 65 avgiftsbelagda besöksparkeringar, vilka regleras av Europark. På denna parkeringsyta råder parkeringsförbud mellan klockan 23.00 och 06.00. Infart till samtliga parkeringsytor sker via Vendevägen, som har anslutning till väg E18. Kommunens infartsparkering omfattar totalt 371 parkeringsplatser, varav 8 platser för eldrivna fordon.

Vid platsbesöket onsdagen den 22 april noterades att beläggningen på kommunens infartsparkering var hög, med cirka 92 procent av platserna upptagna. Beläggningen på parkeringarna vid Mörbybadet och framför ambassaden räknades inte, men det kunde konstateras att även dessa hade hög beläggning. Samtidigt som beläggningen på parkeringen vid Mörby station avsevärt lägre, med endast cirka 27 procent av parkeringsplatserna upptagna.

Den höga beläggningen på kommunens infartsparkering, liksom på parkeringarna vid Mörbybadet och ambassaden, tyder på ett betydande parkeringsbehov i anslutning till Danderyds sjukhus och kringliggande verksamheter. Samtidigt visar den låga

beläggningen vid parkeringen vid Mörby station att denna parkeringsyta är mindre attraktiv eller i begränsad utsträckning nyttjas. Den låga beläggningen kan dock innebära att parkeringen inte upptäcks av bilister, exempelvis till följd av bristande skyltning, otydliga angöringar eller svag koppling till det övergripande trafik- och parkeringssystemet. För att öka nyttjandet kan åtgärder såsom förbättrad vägvisning från större anslutande vägar, tydligare skyltning i närområdet, information i digitala kart- och navigeringstjänster samt förbättrade gångkopplingar till närliggande målpunkter bidra till att göra parkeringen mer synlig och attraktiv.

Vidare finns en återvinningsstation lokaliserad inom kommunens infartsparkering. Denna skulle förslagsvis kunna flyttas till parkeringsytan vid Mörby station för att frigöra yta för fler parkeringsplatser där beläggningen i dag är hög, samtidigt som parkeringsytan vid Mörby station kan nyttjas mer effektivt, då den för närvarande inte är fullt belagd. Genom platsbesöket kunde det även konstateras att flera parkeringsrutor inom området är ovanligt breda. Det bedöms därför finnas möjlighet att, genom omdisponering och justering av utformningen, tillskapa ytterligare parkeringsplatser utan att ta ny mark i anspråk.



Figur 11: Kommunens infartsparkering vid Danderyds sjukhus (södra). Foto Sweco.



Figur 12: Kommunens infartsparkering vid Danderyds sjukhus (södra). Ex på större p-plats. Foto: Sweco.



Figur 13: Kommunens infartsparkering vid Danderyds sjukhus (norra). Foto: Sweco.



Figur 14: Närliggande besöksparkering till Mörbyhallen och Mörbybadet. Foto: Sweco.

2.1.6 Ösby station



Figur 15: Bild visar lokalisering av infartsparkeringen samt närliggande vägar och målpunkter. Källa: Lantmäteriet. Illustration: Sweco.

Kommunens infartsparkering vid Ösby station ligger söder om Roslagsbanans spår, som trafikeras av linjerna 27, 28 och 29, samt i anslutning till busslinje 606 som går mellan Danderyds sjukhus och Djursholms torg och busslinje 698 som går mellan Danderyds sjukhus och Österskärs station. Norr om spårområdet finns även oreglerad parkering som tillhör SL. Infart till både kommunens och SL:s parkering sker via Norevägen, som ansluter till Vendevägen och Stockholmsvägen.

Kommunens infartsparkering omfattar totalt 55 platser. I närområdet finns, som tidigare nämnts, även SL:s oreglerade parkering med totalt 92 platser. Det finns inga platser avsedda för elbil vid parkeringsytorna.

Vid platsbesöket onsdagen den 22 april noterades att beläggningen på kommunens infartsparkering var låg, med cirka 15 procent av parkeringsytan ianspråktagen. Samtidigt uppvisade SL:s oreglerade parkeringsyta en beläggning över 100 procent, då fem fordon stod felparkerade, samt ett fordon med punkterade däck. Att fordon väljer att parkera felaktigt indikerar antingen att tillsynen upplevs som låg eller otydlig, eller att risken för parkeringsböter bedöms som acceptabel i förhållande till nyttan av att kunna parkera i direkt anslutning till stationen. Detta förstärker bilden av ett starkt parkeringsbehov nära kollektivtrafiken och understryker behovet av en mer samordnad och tydligt reglerad parkeringslösning i området.

Sammantaget visar resultaten på en tydlig obalans i nyttjandet av infartsparkeringarna vid Ösby station, där kommunens parkering har mycket låg beläggning samtidigt som SL:s parkering är överutnyttjad. Detta indikerar att efterfrågan på infartsparkering i området är hög, men att kommunens krav på avgift, parkeringstillstånd och folkbokföring i kommunen begränsar användningen, särskilt i konkurrens med en närliggande parkering som är fritt tillgänglig. Konsekvensen blir att kommunens parkeringsyta nyttjas ineffektivt och inte genererar intäkter trots tillgänglig kapacitet. Mot denna bakgrund bör kommunen

överväga samordning med SL:s parkering, exempelvis genom avgiftsreglering, samt se över villkoren för den egna parkeringen för att uppnå ett mer effektivt markutnyttjande och bättre möta den faktiska efterfrågan på infartsparkering i området.



Figur 16: Kommunens infartsparkering vid Ösby station. Foto: Sweco.



Figur 17: SL:s parkering vid Ösby station. Foto: Sweco.



Figur 18: Ex på felparkering vid SL:s parkering vid Ösby station. Foto: Sweco.



Figur 19: Ex på felparkering vid SL:s parkering vid Ösby station. Foto: Sweco.

2.2 Närliggande utvecklingsplaner

Planerade infrastrukturella åtgärder

Förändrade beteendemönster som kan påverka parkeringssituationen

Arbetsmaterial

3 Användning och analys

3.1 Beläggninginventering

Parkeringar i ett område bör vara belagda till 90 % över tid, på det viset minimeras söktider samtidigt som marken utnyttjas effektivt. En beläggning i spannet 70–90 % innebär ett bra utnyttjande av parkeringarna. De står varken tomma eller upplevs fullbelagda. Under 70 % beläggning kan ses som underutnyttjad kapacitet.

3.1.1 Stocksund station

Datum		Beläggningsgrad
Tisdag	8/4-2025	22%
Onsdag	9/4-2025	11%
Tisdag	14/10-2025	17%
Onsdag	15/10-2025	11%
Onsdag	22/4-2026	14%
Lördag	18/4-2026	0%

Infartsparkeringen vid Stocksund station har i genomsnitt under vardagar en beläggningsgrad på 15%. Inkluderas helginventeringen blir beläggningsgraden 12,5% i genomsnitt.

3.1.2 Mörby station

Datum		Beläggningsgrad
Tisdag	8/4-2025	34%
Onsdag	9/4-2025	29%
Tisdag	14/10-2025	34%
Onsdag	15/10-2025	29%
Onsdag	22/4-2026	29%
Lördag	18/4-2026	5%

Infartsparkeringen vid Mörby station har i genomsnitt under vardagar en beläggningsgrad på 31%. Inkluderas helginventeringen blir beläggningsgraden 27% i genomsnitt.

3.1.3 Danderyds sjukhus

Danderyds sjukhus norra infartsparkering:

Datum		Beläggingsgrad
Tisdag	8/4-2025	54%
Onsdag	9/4-2025	59%
Tisdag	14/10-2025	54%
Onsdag	15/10-2025	46%
Onsdag	22/4-2026	87%
Lördag	18/4-2026	41%

Infartsparkeringen vid Danderyds station (norra) har i genomsnitt under vardagar en beläggingsgrad på 60%. Inkluderas helginventeringen blir beläggingsgraden 57% i genomsnitt.

Beläggingsgraden skiljer sig markant mellan data från vardag 2025 och vardag 2026. Det är oklart för tillfället vad denna skillnad beror på.

Danderyds sjukhus södra infartsparkering:

Datum		Beläggingsgrad
Tisdag	8/4-2025	91%
Onsdag	9/4-2025	95%
Tisdag	14/10-2025	90%
Onsdag	15/10-2025	89%
Onsdag	22/4-2026	97%
Lördag	18/4-2026	54%

Infartsparkeringen vid Danderyds station (södra) har i genomsnitt under vardagar en beläggingsgrad på 92%. Inkluderas helginventeringen blir beläggingsgraden 86% i genomsnitt.

3.1.4 Ösby station

Kommunens infartsparkering:

Datum		Beläggingsgrad
Tisdag	8/4-2025	7%
Onsdag	9/4-2025	5%
Tisdag	14/10-2025	15%
Onsdag	15/10-2025	2%

Onsdag	22/4-2026	15%
Lördag	18/4-2026	11%

Infartsparkeringen vid Danderyds station (norra) har i genomsnitt under vardagar en beläggingsgrad på 9%. Inkluderas helginventeringen blir beläggingsgraden även här 9% i genomsnitt.

SL:s avgiftsfria parkering:

Datum		Beläggingsgrad
Onsdag	22/4-2026	105%
Lördag	18/4-2026	16%

Beläggingsgraden på SL:s avgiftsfria parkering uppmättes till 105% under platsbesöket. Beläggning över 100% grundar sig i 5 felparkeringar, dvs fordon har parkerat där det inte finns en parkeringsplats utformad. Till exempel yta framför trappa som är avsedd för gående eller vid parkeringens ytterkant som är avsedd för svängradie för fordon.

3.2 GIS-analyser

- 3.2.1 Stocksund station
- 3.2.2 Mörby station
- 3.2.3 Danderyds sjukhus
- 3.2.4 Ösby station

3.3 Övriga analyser

4 Åtgärdsförslag

4.1 Utformning

4.1.1 Stocksund station

4.1.2 Mörby station

Minska infartsparkeringen och flytta hit återvinningsstationen från infartsparkeringen vid Danderyds sjukhus?

4.1.3 Danderyds sjukhus

Optimera genom att dela upp överdimensionerade platser, eventuellt ta vegetation i anspråk.

Flytta återvinningsstation till Mörby station eller Stocksund station (som visar på låg beläggning) och optimera parkeringsytan

4.1.4 Ösby station

4.2 Reglering och avgifter

4.2.1 Stocksund station

Se över reglering för närliggande 24-timmarsparkering

4.2.2 Mörby station

4.2.3 Danderyds sjukhus

4.2.4 Ösby station

Se över reglering för SL:s avgiftsfria parkering

5 Resultat

5.1 Sammanfattning och slutsats

Arbetsmaterial

Bilaga A

Arbetsmaterial

Together with our clients
and the collective
knowledge of our 22,000
architects, engineers and
other specialists, we co-
create solutions that
address urbanisation,
capture the power of
digitalisation, and make our
societies more sustainable.

Sweco – Transforming
society together